



1º
CONGRESSO
MINEIRO ONLINE
DE PEDIATRIA
04 e 05 de dezembro de 2020

Síndrome inflamatória multissistêmica pediátrica temporariamente associada ao COVID e Doença de Kawasaki: série de casos de um centro de referência brasileiro

Alexandre Alves Neves¹; Ana Luisa Garcia Cunha²; Andrea Lucchesi³; Claudia de Moura Nunes Guerra¹; Daniela Otoni Russo⁴; Flávia Duarte Nogueira⁵; Lara Jhullian Tolentino Vieira⁴; Lilian Diniz³; Luis Fernando Andrade de Carvalho⁶; Maria Luiza Custódio Soares⁴; Vinícius Vuolo⁴

1 Cardiologista pediátrica, Hospital Infantil João Paulo II, BH-MG
2 Reumatologista pediátrica, Hospital Infantil João Paulo II, BH-MG
3 Infectologista pediátrica, preceptora HUIPII, BH-MG
4 Pediatra, residente de infectologia pediátrica HUIPII, BH-MG
5 Residente de Pediatria HUIPII, BH-MG
6 Intensivista pediátrico, coordenador do CTI HUIPII, BH-MG
Contato: dani.ot.russo@hotmail.com

INTRODUÇÃO

A infecção pelo Sars-Cov-2 em crianças geralmente apresenta-se de forma leve ou assintomática. Porém, uma nova manifestação clínica grave tem sido descrita; a síndrome inflamatória multissistêmica pediátrica (SIM-P)

OBJETIVO

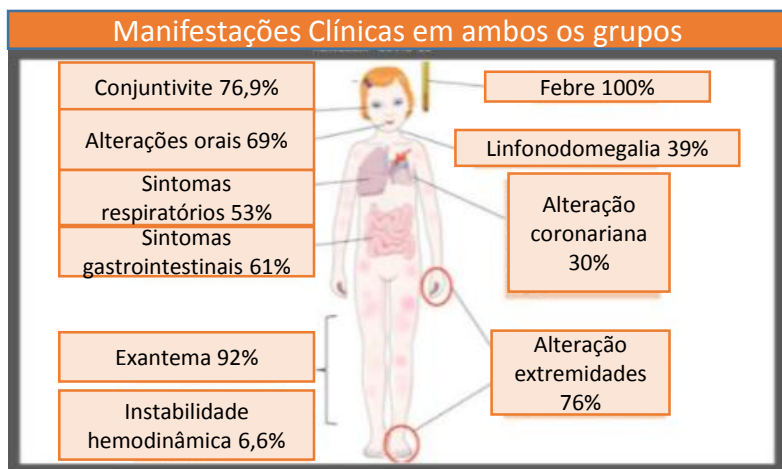
Descrever uma série de casos de crianças internadas, durante a pandemia COVID-19, com Doença de Kawasaki (DK) e avaliar sua correlação com a SIM-P.

MÉTODOS

Estudo retrospectivo, observacional sobre pacientes com DK, hospitalizados no período de março a agosto de 2020. Dentre esses pacientes, foi investigada também a ocorrência da SIM-P. Diagnóstico da DK foi baseado nos critérios da American Heart Association (AHA). A SIM-P foi definida de acordo com os critérios da OMS. Nos pacientes com alta suspeição para SIM-P foram realizados exames para detecção do novo coronavírus como RT-PCR, sorologia e teste rápido imunocromatográfico. O tratamento foi baseado no uso de imunomoduladores, como corticoide e Imunoglobulina humana, associados ao Acido acetilsalicílico.

RESULTADOS

Identificados 13 pacientes com diagnóstico de DK; 6 casos da forma clássica e 7 da forma incompleta. Dentre os 13 pacientes, 7 crianças também apresentaram critérios para SIM-P. A mediana de idade no grupo DK isolado foi de 28 meses. Já no grupo da SIM-P foi de 50 meses. O sexo masculino foi predominante em ambos os grupos (76,9%). Os sintomas respiratórios foram descritos em 66% das crianças com DK isolada e em 42,8% dos pacientes com SIM-P. Ecocardiograma foi realizado em todos os pacientes e evidenciou dilatação coronariana em 2 pacientes do grupo SIM-P e 02 do grupo DK isolado. Apenas 02 pacientes necessitaram de cuidados intensivos, ambos do grupo SIM-P; um deles devido a choque cardiogênico e o outro por apresentar sinais de instabilidade hemodinâmica. Não houve nenhum óbito.



CONCLUSÃO

SIM-P e DK são doenças com manifestações clínicas muito semelhantes, mas observamos faixa etária mais elevada e maior necessidade de cuidados intensivos nos pacientes com SIM-P.

REFERÊNCIAS

- Cattalini M, Paolera S, Taddio A et al, Italian Pediatric Society Rheumatology Study Group .Are Kawasaki Disease and Pediatric Multi-Inflammatory Syndrome Two Distinct Entities? Results from a Multicenter Survey During SARS-CoV-2 Epidemic in Italy.Doi10.2139/ssrn.3666864 Journal SSRN (2020-08-28)
- Ouldali N, Marie Pouletty M, Mariani P, Beyler C, et al. Emergence of Kawasaki disease related to SARS-CoV-2 infection in an epicentre of the French COVID-19 epidemic: a time-series analysis. Lancet Child Adolesc Health 2020; 4: 662–68 Published Online July 2, 2020 <https://doi.org/10.1016/>
- Riphagen S, Gomez X, Gonzalez-Martinez C, Wilkinson N, Theocharis P. Hyperinflammatory shock in children during COVID-19 pandemic. Lancet. 2020. doi: 10.1016/S0140- 6736(20)31094-1